

Приложение №
к приказу № 328-П
от 18 июля 2025 г.

**Межгосударственная образовательная организация высшего образования
Кыргызско-Российский Славянский университет
имени первого Президента Российской Федерации Б.Н. Ельцина**

ПОЛОЖЕНИЕ О СТРУКТУРНОМ ПОДРАЗДЕЛЕНИИ

***Отдел мониторинга и анализа эффективности
научно-инновационной деятельности***

4 Общие положения

4.1 В своей деятельности *Отдел мониторинга и анализа эффективности научно-инновационной деятельности* руководствуется действующей нормативной правовой и нормативно-технической документацией, внутренними документами университета, приказами ректора и распоряжениями начальника *Научно-инновационного управления*, Политикой руководства университета, Должностными инструкциями работников *Отдела мониторинга и анализа эффективности научно-инновационной деятельности*, планами деятельности подразделения и настоящим Положением.

4.2 Руководство *Отделом мониторинга и анализа эффективности научно-инновационной деятельности* осуществляет начальник, назначаемый и освобождаемый от должности приказом ректора по представлению начальника *Научно-инновационного управления*.

4.3 На должность руководителя *Отдела мониторинга и анализа эффективности научно-инновационной деятельности* назначается лицо, имеющее высшее образование и стаж работы в данном направлении не менее 5 лет, прошедшее предварительный медицинский осмотр в соответствии с действующим законодательством и не имеющее противопоказаний по состоянию здоровья, прошедшее при приеме на работу:

- вводный и первичный инструктаж по охране труда на рабочем месте;
- обучение по охране труда, в том числе, обучение и проверку знаний по безопасным методам и приемам выполнения работ;
- обучение по оказанию первой помощи пострадавшему при несчастных случаях на производстве, микроповреждениях (микротравмах), произошедших при выполнении работ;
- обучение и проверку знаний по использованию (применению) средств индивидуальной защиты;
- обучение мерам пожарной безопасности.

4.4 В период отсутствия руководителя *Отдела мониторинга и анализа эффективности научно-инновационной деятельности* его функции выполняет лицо, назначенное приказом ректора по представлению руководителя.

4.5 Реорганизация и ликвидация *Отдела мониторинга и анализа эффективности научно-инновационной деятельности* осуществляется приказом ректора КРСУ по представлению проректора по международной, научной и инновационной деятельности.

4.6 Подразделение непосредственно подчиняется начальнику *Управления* и входит в состав *Научно-инновационного управления*.

4.7 Структура *Отдела мониторинга и анализа эффективности научно-инновационной деятельности* представлена на рисунке 1.

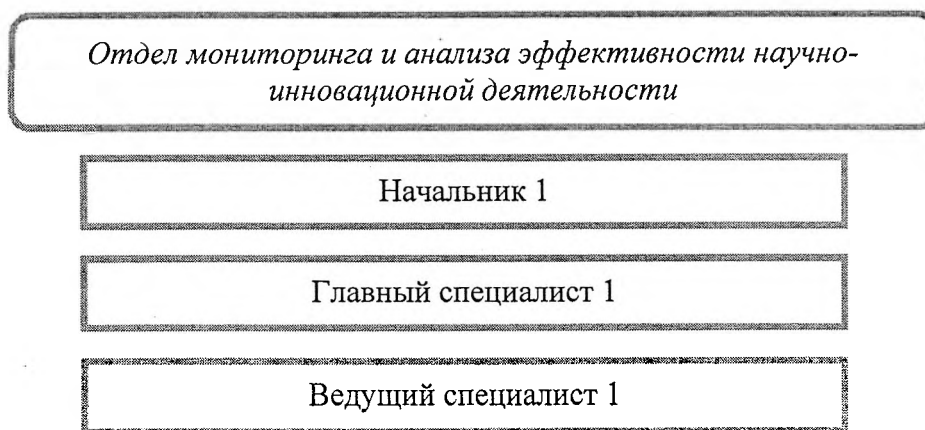


Рисунок 1 – Структура *Отдела мониторинга и анализа эффективности научно-инновационной деятельности*

1 Назначение и область применения

1.1 Настоящее Положение является документом системы менеджмента качества университета.

1.2 Настоящее Положение устанавливает структуру, основные задачи, функции, основные документы и взаимосвязи, а также права и ответственность *Отдела мониторинга и анализа эффективности научно-инновационной деятельности (ОМИАЭ НИД) подразделения.*

2 Нормативные документы, регламентирующие деятельность

- Трудовой кодекс Кыргызской Республики
- Постановление Правительства Кыргызской Республики от 11 апреля 2016 года № 201 об утверждении Санитарно-эпидемиологических правил и нормативов "Санитарно-защитные зоны и санитарная классификация предприятий, сооружений и иных объектов"»
- Устав КРСУ
- Этический кодекс КРСУ
- Правила внутреннего трудового распорядка КРСУ
- Закон Кыргызской Республики от 8 августа 2023 года № 170 "О науке" (Глава 3. Правовые основы научно-технической информации, Статья 17. Использование системы научно-технической информации)
- Закона Кыргызской Республики от 11.08.2023 №179 «Об образовании»
- Федеральный закон от 29.12.2012 N 273-ФЗ (ред. от 28.12.2024) "Об образовании в Российской Федерации" (Статья 20. Экспериментальная и инновационная деятельность в сфере образования, Статья 72. Интеграция образовательной и научной (научно-исследовательской) деятельности в высшем образовании)
- Федеральный закон от 23 августа 1996 г. N 127-ФЗ "О науке и государственной научно-технической политике" (Статья 7. Управление научной и (или) научно-технической деятельностью, Статья 9. Информационное обеспечение научной и (или) научно-технической деятельности)

3 Термины, определения и сокращения

В настоящем Положении применены следующие термины с соответствующими определениями:

- **science index** - информационно-аналитическая система, построенная на основе данных Российского индекса научного цитирования (РИНЦ) и предлагающая целый ряд дополнительных сервисов для авторов научных публикаций, научных организаций и издательств.
- **автоматизированная система управления научно-инновационной деятельностью КРСУ** – программный продукт, разработка КРСУ;
- **интегрированная автоматизированная информационная система КРСУ** – программный продукт, разработка КРСУ;
- Межгосударственная образовательная организация высшего образования Кыргызско-Российский Славянский университет имени первого Президента Российской Федерации Б.Н. Ельцина;
- **научно-инновационная деятельность** – деятельность, направленная на получение и применение новых знаний в ходе проведения фундаментальных и прикладных научных исследований, выполнение работ и (или) оказание услуг;
- **научно-исследовательский институт** – структурное подразделение вуза, созданное для проведения фундаментальных теоретических или прикладных экспериментальных исследований в определённых областях науки;

- **научно-инновационное управление** – структурное подразделение вуза: осуществляющее организацию, планирование и контроль научно-исследовательской научно-образовательной, научно-производственной деятельности и подготовку кадров высшей квалификации;
- **научно-образовательный центр** – структурное подразделение вуза, созданное с целью интеграции научного знания и образования, внедрения научных инноваций образовательный процесс;
- **научная школа** – сложившийся коллектив исследователей различных возрастных групп и научной квалификации, связанный проведением исследований по общему научному направлению, признанный научной общественностью, возглавляемый руководителем и осуществляющий подготовку научных и научно-педагогических кадров;
- **отдел мониторинга и анализа эффективности научно-инновационной деятельности** – структурное подразделение вуза, осуществляющее учет, мониторинг и анализ результатов научно-инновационной деятельности работников, кафедр, факультетов, научных подразделений вуза;
- **российский индекс научного цитирования (РИНЦ)** – национальная библиографическая база данных научного цитирования. Предназначена для оперативного обеспечения научных исследований актуальной справочно-библиографической информацией; аналитический инструмент, позволяющий осуществлять оценку результативности и эффективности деятельности научно-исследовательских организаций, ученых, уровень научных журналов и т.д.
- **учебно-научная лаборатория** – структурное подразделение вуза, созданное с целью обеспечения учебного и научного процесса подготовки бакалавров, специалистов, аспирантов, проведения фундаментальных и прикладных исследований и работ, реализации результатов научно-исследовательской деятельности.

В настоящем Положении применены следующие сокращения:

- SCIENCE INDEX - информационно-аналитическая система;
- АСУ НИД – Автоматизированная система управления научно-инновационной деятельностью;
- ИАИС - Интегрированная Автоматизированная Информационная Система КРСУ;
- КРСУ – Межгосударственная образовательная организация высшего образования Кыргызско-Российский Славянский университет имени первого Президента Российской Федерации Б.Н.Ельцина;
- НИД - научно-инновационная деятельность;
- НИИ – научно-исследовательский институт;
- НИУ - Научно-инновационное управление;
- НОЦ – научно-образовательный центр;
- НШ – научная школа;
- ОМиАЭ НИД - Отдел мониторинга и анализа эффективности научно-инновационной деятельности;
- РИНЦ – Российский индекс научного цитирования;
- УНЛ – учебно-научная лаборатория.

4.8 Кадровый состав *Отдела мониторинга и анализа эффективности научно-инновационной деятельности*, деятельность которого регламентируется соответствующими должностными инструкциями:

- начальник;
- главный специалист;
- ведущий специалист.

4.9 *Отдел мониторинга и анализа эффективности научно-инновационной деятельности*, обязан выполнять все возложенные на него настоящим Положением задачи и функции.

5 Основные цели и задачи

Отдел мониторинга и анализа эффективности научно-инновационной деятельности, являясь структурным подразделением КРСУ, в своей деятельности реализует следующие цели и задачи:

Цель:

Повышение качества и эффективности научно-инновационной деятельности вуза путем внедрения системного подхода к учету, мониторингу и анализу научной деятельности научно-педагогических работников и профессорско-преподавательского состава.

Основные задачи:

- Учет результатов научной деятельности университета;
- Мониторинг и анализ результатов научной деятельности вуза, подразделений, НПР, ППС;
- Подготовка отчетности о результатах научной деятельности вуза в рамках своего функционала;
- Информационное обеспечение НИД университета для принятия управленческих решений и информационной поддержки научной деятельности в вузе.

6 Функции и права

В соответствии с основными целями и задачами *Отдел мониторинга и анализа эффективности научно-инновационной деятельности*) осуществляет:

6.1 Подготовка и формирование сводных отчетов, справок о результатах научной деятельности Университета для Министерств и ведомств Кыргызской Республики и Российской Федерации, в рамках функционала отдела.

6.2 Формирование ответов на запросы структурных подразделений Университета о результатах научной деятельности университета, его структурных подразделений, научно-педагогических работников в рамках функционала отдела.

6.3 Мониторинг результатов научной деятельности профессорско-преподавательского состава и научных сотрудников Университета в АСУ НИД ИАИС.

6.4 Учет и анализ результатов научной деятельности структурных подразделений университета ежеквартально и по итогам календарного года.

6.5 Формирование предложений по модернизации, оптимизации, ведению системы учета сведений о результатах научной деятельности – АСУ НИД ИАИС КРСУ. Поддержание функционала системы в актуальном состоянии.

6.6 Организация работы сотрудников в АСУ НИД ИАИС КРСУ: проведение консультаций.

6.7 Анализ предложений и инициатив, исходящих от кафедр и факультетов/институтов по совершенствованию системы АСУ НИД.

6.8 Подготовка и проведение методических семинаров для подразделений университета по направлениям деятельности отдела.

6.9 Анализ и формирование сводных отчетов о результатах деятельности НИИ, НИЦ, НОЦ, НИШ, УНЛ

6.10 Подготовка и выпуск ежегодного информационного сборника о результатах научной деятельности университета «Эффективность научно-инновационной деятельности КРСУ».

6.11 Подготовка анализа публикаций и цитируемости сотрудников и вуза, для отчетов и справок, с помощью системы SCIENCE INDEX РИНЦ.

6.12 Интегрирование API SCIENCE INDEX с НИД АСУ: получение библиометрических показателей авторов-сотрудников организации.

6.13 Работа в Информационно-аналитической системе SCIENCE INDEX: контроль и уточнение информации в базе данных РИНЦ (идентификация авторов и КРСУ в публикациях; добавление публикаций, не обрабатываемых в РИНЦ).

6.14 Участие в подготовке методических материалов по организации учета научной деятельности университета в рамках работы отдела.

6.15 Участие в подготовке материалов по вопросам обеспечения информацией о результатах научной деятельности университета.

6.16 Ответы на письма по вопросам обеспечения информацией о результатах научной деятельности университета.

6.17 Формирование и представление информации по направлению деятельности отдела.

6.18 Участие в реализации Политики руководства университета.

6.19 Разработка Целей Отдела мониторинга и анализа эффективности научно-инновационной деятельности.

6.20 Участие в разработке и внедрении документации СМК в соответствии с компетенцией подразделения и по правилам управления документированной информацией.

6.21 Предоставление данных для анализа СМК со стороны руководства (в соответствии с компетенцией подразделения).

6.22 Планирование деятельности структурного подразделения по повышению качества образования в соответствии с компетенцией подразделения для реализации Политики руководства университета.

В ходе деятельности *Отдела мониторинга и анализа эффективности научно-инновационной деятельности* также может:

- получать в установленном порядке все необходимые ему для работы документы университета.

- вносить руководству университета и его структурным подразделениям предложения по совершенствованию деятельности, связанной с учетом, мониторингом, анализом результатов научно-инновационной деятельности университета.

- представлять университет по поручению его руководства во внешних организациях и мероприятиях по вопросам деятельности, относящимся к компетенции отдела.;

- получать ресурсное обеспечение и информацию, необходимые для качественного и эффективного выполнения функциональных обязанностей;

- принимать участие в различных совещаниях по вопросам, связанным с работой *Отдела мониторинга и анализа эффективности научно-инновационной деятельности*.

7 Ответственность сотрудников

7.1 *Начальник Отдела мониторинга и анализа эффективности научно-инновационной деятельности* несет полную ответственность за качество и своевременность выполнения задач и функций, возложенных на подразделение, в том числе:

- правильность документов, подготавливаемых подразделением;
- правильность применения и соблюдения требований документации СМК, входящих в компетенцию подразделения;

- организацию труда, соблюдение сотрудниками трудовой дисциплины, норм охраны труда, техники безопасности и противопожарной безопасности, правил внутреннего распорядка;

- выполнение приказов и указаний руководства университета;

- создание нормального психологического климата в подразделении.

7.2 Права, обязанности и ответственность сотрудников *Отдела мониторинга и анализа эффективности научно-инновационной деятельности* устанавливаются должностными инструкциями.

7.3 Персональную материальную ответственность за сохранность (в том числе организацию хранения) документов строгой отчетности, а также имущества, переданного в *Отдел Мониторинга и анализа эффективности научно-инновационной деятельности*, несет начальник отдела.

8 Взаимодействие

8.1 Подразделения университета представляют информацию *Отделу Мониторинга и анализа эффективности научно-инновационной деятельности* по его требованиям, исходя из перечня задач и функций *Отдела мониторинга и анализа эффективности научно-инновационной деятельности*.

8.2 *Отдел мониторинга и анализа эффективности научно-инновационной деятельности* по требованию других подразделений подготавливает информацию в пределах своей компетенции и в рамках прав требователей.

8.3 Иное взаимодействие с другими подразделениями осуществляется на основе планов работ или иных документов КРСУ.

8.4 С внешними организациями взаимодействие осуществляется (*справки, отчеты о научной деятельности для МИНОБРНАУКИ РФ, МОН КР*). **Положение о структурном подразделении Отдел мониторинга и анализа эффективности научно-инновационной деятельности** разработал:

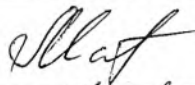
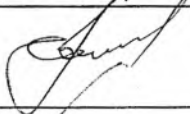

Начальник ОМиАЭ НИД



Н.А. Бровко

Лист согласования

Наименование структурного подразделения

Должность	Подпись	И.О.Ф.	Дата
Начальник НИУ		Н.Н. Малюкова	
Начальник правового управления		И.В. Летова	27.05.2025
Начальник Управления по работе с персоналом		Д.О. Туголбаев	27.05.2025